

**KOMUNA BELTINCI d.o.o.  
MLADINSKA 2, 9231 BELTINCI**

**PROGRAM ODVAJANJA IN  
ČIŠČENJA KOMUNALNE IN  
PADAVINSKE ODPADNE VODE  
V OBČINI BELTINCI**

---

**ZA OBDOBJE 2017 - 2020**

**[NOVEMBER 2016]**

***PROGRAM ODVAJANJA IN ČIŠČENJA KOMUNALNE IN PADAVINSKE  
ODPADNE VODE V OBČINI BELTINCI ZA OBDOBJE 2017 – 2020***

[

---

*Izvajalec:* **Komuna Beltinci d.o.o.**  
**Mladinska 2, 9231 Beltinci**

*Direktor:* **Janez Senica, univ.dipl.ekon.**

*Pripravila:* **Janez Senica**  
**Marija Markovič**

## KAZALO

### Vsebina

1.0. OSNOVNI PODATKI .....	5
1.1. PODATKI O IZVAJALCU JAVNE SLUŽBE .....	5
1.2. OBČINE, V KATERI SE IZVAJA JAVNA SLUŽBA.....	6
1.3. PREDPISI, KI DOLOČAJO NAČIN IZVAJANJA JAVNE SLUŽBE .....	7
1.4. PODATKI O NASELJIH, KJER SE IZVAJA JAVNA SLUŽBA.....	8
1.5. PODATKI O OBMOČJIH POSELITVE – AGLOMERACIJAH V OBČINI, KJER SE IZVAJA JAVNA SLUŽBA .....	9
2.0. PODATKI O INFRASTRUKTURI IN OSNOVNIH SREDSTVIH, NAMENJENIH IZVAJANJU JAVNE SLUŽBE.....	11
2.1. PODATKI O JAVNEM KANALIZACIJSKEM OMREŽJU .....	11
2.2. KOMUNALNE ČISTILNE NAPRAVE V UPRAVLJANJU .....	13
2.3. PODATKI O CESTNO MOTORNIH VOZILIH IN OPREMI ZA PREVZEM IN PREVOZ KOMUNALNE ODPADNE VODE TER BLATA IZ GREZNIC IN MALIH IN DRUGIH KOMUNALNIH ČISTILNIH NAPRAV .....	15
2.4. PODATKI O DELOVNIH MESTIH, KI SO NAMENJENA IZVAJANJU NALOG POVEZANIH Z IZVAJANJEM JAVNE SLUŽBE .....	15
2.5. PODATKI O DRUGIH OSNOVNIH SREDSTVIH, NAMENJENIH IZVAJANJU JAVNE SLUŽBE.....	16
3.0. IZVAJANJE JAVNE SLUŽBE .....	17
3.1. NAČIN IZVAJANJA JAVNE SLUŽBE V POSAMEZNIH STAVBAH IN PREDVIDENE SPREMEMBE V ČASU VELJAVNOSTI PROGRAMA .....	17
3.2. NAČRT VZDRŽEVANJA IN ČIŠČENJA JAVNE KANALIZACIJE: .....	17
3.3. OPIS SISTEMA ZA ZAZNAVANJE IZREDNIH DOGODKOV IN NAPAK NA DELOVANJU KANALIZACIJSKIH SISTEMOV IN ČISTILNIH NAPRAV .....	19
3.4. OPIS SISTEMA ZA ODPRAVLJANJE NAPAK V DELOVANJU KANALIZACIJSKEGA SISTEMA.....	19
3.5. UKREPI ZA ZMANJŠEVANJE KOLIČIN PADAVINSKE ODPADNE VODE.....	19
3.6. NAČRT IZVAJANJA JAVNE SLUŽBE ZA OBJEKTE, KI SO PRIKLJUČENI NA JAVNO KANALIZACIJO.....	20

3.7	NAČRT IZVAJANJA JAVNE SLUŽBE ZA OBJEKTE, IZ KATERIH SE KOMUNALNA ODPADNA VODA ODVAJA V NEPRETOČNE, OBSTOJEČE IN MALE KOMUNALNE ČISTILNE NAPRAVE .....	20
3.8	NAČRT IZVAJANJA JAVNE SLUŽBE ZA OBJEKTE, IZ KATERIH SE KOMUNALNA ODPADNA VODA ODVAJA V MALE KOMUNALNE ČISTILNE NAPRAVE IZ PETEGA ODSTAVSTAVKA 21. ČLENA UREDBE O ODVAJANJU IN ČIŠČENJU KOMUNALNE ODPADNE VODE	21
3.9	NAČIN OBVEŠČANJA UPORABNIKOV JAVNE SLUŽBE .....	21
3.10	NAČIN ZAGOTAVLJANJA OBDELAVE BLATA .....	21
3.11	NAČRT IZVAJANJA POSEBNIH STORITEV Z UPORABO JAVNE INFRASTRUKTURE...	21

## 1.0. OSNOVNI PODATKI

### 1.1. PODATKI O IZVAJALCU JAVNE SLUŽBE

Podjetje Komuna, javno komunalno podjetje Beltinci d.o.o. (skrajšan naziv: Komuna Beltinci d.o.o.) je ustanovila Občina Beltinci v letu 1998 z Odlokom o ustanovitvi javnega komunalnega podjetja Komuna Beltinci d.o.o. (Ur.l. RS, št. 10/1998, 14/2001, 7/2007, 51/2008, 76/2008, 25/2011). Navedeni odlok je Občina Beltinci zaradi uskladitve določil odloka z veljavno zakonodajo in lažje sledljivosti vsem spremembam in dopolnitvam v letu 2016 nadomestila z novim Odlokom o ustanovitvi Komune, javnega komunalnega podjetja Beltinci d.o.o. (Ur.l. RS, št. 58/2016).

Podjetje je vpisano v sodni register pri Okrožnem sodišču v Murski Soboti, s sklepom opr. št. Srg 2001/00174 z dne 21.06.2001.

Lastnik podjetja je Občina Beltinci, na območju katere podjetje tudi izvaja javno službo odvajanja in čiščenja komunalne in padavinske odpadne vode.

Z Odlokom o odvajanju in čiščenju komunalne in padavinske odpadne vode na območju občine Beltinci (Ur.l. RS, št. 69/2013) je določeno, da je Komuna Beltinci d.o.o. izvajalec javne službe odvajanja komunalne in padavinske odpadne vode na celotnem območju občine Beltinci.

**Tabela 1: Podatki o izvajalcu javne službe**

NAZIV:	KOMUNA BELTINCI d.o.o.
NASLOV:	MLADINSKA 2, 9231 BELTINCI
ID DDV:	SI 32876858
ODGOVORNA OSEBA:	JANEZ SENICA
KONTAKTNA OSEBA:	JANEZ SENICA
TELEFONSKA ŠT:	02 541 35 47
E-POŠTA:	<a href="mailto:komuna@beltinci.si">komuna@beltinci.si</a>
ORGANIZACIJSKA OBLIKA IZVAJALCA JAVNE SLUŽBE :	JAVNO PODJETJE

*Opomba: Organizacijska oblika v skladu z Zakonom o gospodarskih javnih službah (Uradni list RS, št. 32/1993)*

## 1.2. OBČINE, V KATERI SE IZVAJA JAVNA SLUŽBA

Občina, v kateri se izvaja javna služba odvajanja in čiščenja komunalne in padavinske odpadne vode, je občina Beltinci.

**Tabela 2: Seznam občin, za katere se izvaja javno službo**

IME OBČINE	ID OBČINE
BELTINCI	02

### *Osnovi podatki o občini Beltinci*



Občina Beltinci je bila ustanovljena 03.10.1994. Spada v upravno enoto Murska Sobota in se uvršča v pomursko statistično regijo.

Občina meri 62,2 km<sup>2</sup>, kar predstavlja 0,31 % celotnega ozemlja Slovenije. Po površini se med 212 slovenskimi občinami uvršča na 110 mesto. Leži na osrednjem ravninskem delu Prekmurja, ob levem bregu reke Mure.

Občino Beltinci sestavlja 8 naselij, ki so: Beltinci, Bratonci, Dokležovje, Gančani, Ižakovci, Lipa, Lipovci in Melinci.

Za naselja je značilna strnjena poselitev, med objekti prevladujejo samostojno stoječe hiše. Največje naselje je naselje Beltinci, ki je občinsko središče, ostalih sedem naselij se razprostira okrog občinskega središča.

Po podatkih, pridobljenih iz Centralnega registra prebivalcev je na območju občine Beltinci na začetku leta 2016 prebivalo 8543 prebivalcev s stalnim prebivališčem.

**Slika 1: Občina Beltinci - lega in grb**

### 1.3. PREDPISI, KI DOLOČAJO NAČIN IZVAJANJA JAVNE SLUŽBE

Predpisi Občine Beltinci, ki urejajo področje odvajanja in čiščenja komunalne in padavinske odpadne vode na območju občine Beltinci so navedeni v tabeli 3.

**Tabela 3: Predpisi Občine Beltinci, ki urejajo področje odvajanja in čiščenja komunalne in padavinske odpadne vode**

<b>OBČINA:</b>	<b>BELTINCI</b>	<b>MID OBČINE:</b>	<b>11026524</b>
<b>PREDPIS O DOLOČITVI IZVAJALCA JAVNE SLUŽBE</b>	<b>DATUM OBJAVE</b>	<b>OBJAVA</b>	
ODLOK O USTANOVITVI KOMUNE, JAVNEGA KOMUNALNEGA PODJETJA BELTINCI D.O.O.	02.09.2016	URADNI LIST RS, ŠT. 58/2016	
<b>PREDPIS O NAČINU IZVAJANJA JAVNE SLUŽBE</b>	<b>DATUM OBJAVE</b>	<b>OBJAVA</b>	
ODLOK O ODVAJANJU IN ČIŠČENJU KOMUNALNE IN PADAVINSKE ODPADNE VODE NA OBMOČJU OBČINE BELTINCI	23.08.2013	URADNI LIST RS, ŠT. 69/2013	
<b>DRUGI PREDPISI, KI DOLOČAJO IZVAJANJE JAVNE SLUŽBE ODVAJANJA IN ČIŠČENJA KOMUNALNE IN PADAVINSKE ODPADNE VODE</b>	<b>DATUM OBJAVE</b>	<b>OBJAVA</b>	
ODLOK O GOSPODARSKIH JAVNIH SLUŽBAH V OBČINI BELTINCI	08.06.2012	URADNI LIST RS, ŠT. 43/2012	

Na občinski ravni način izvajanja javne službe ureja v letu 2013 sprejeti Odlok o odvajanju in čiščenju komunalne odpadne in padavinske vode na območju občine Beltinci. Navedeni občinski odlok bo potrebno obnoviti glede na novo Uredbo odvajanju in čiščenju komunalne odpadne vode (Uradni list RS, št. 98/2015), z uveljavitvijo katere so konec leta 2015 prenehali veljati kar štirje državni podzakonski predpisi, ki so urejali to področje odvajanja in čiščenja odpadnih voda.

#### 1.4. PODATKI O NASELJIH, KJER SE IZVAJA JAVNA SLUŽBA

Javna služba se izvaja v naseljih Beltinci, Bratonci, Dokležovje, Gančani, Ižakovci, Lipa, Lipovci in Melinci.

Prebivalcem v naseljih, ki so že priključeni na javno kanalizacijo, se javna služba zagotavlja s storitvami odvajanja in čiščenja odpadne vode, ostalim pa s storitvami praznjenja greznic in malih komunalnih čistilnih naprav.

Število prebivalcev v naseljih s prikazom načina izvajanja javne službe je predstavljeno v tabeli 4. Podatki se nanašajo na stanje konec leta 2015.

**Tabela 4: Seznam naselij s številom prebivalcev, v katerim se zagotavlja storitve javne službe odvajanja in čiščenja odpadne vode**

Občina Beltinci – MID občine 11026524					
Ime naselja	MID naselja	Št. prebivalcev naselju	Število prebivalcev, za katere se izvaja odvajanje komunalne odpadne vode v javno kanalizacijo	Število prebivalcev, za katere se izvajajo storitve prevzema blata iz malih komunalnih čistilnih naprav	Število prebivalcev, za katere se izvajajo storitve praznjenja nepretočnih greznic oziroma obstoječih greznic
BELTINCI	10115531	2449	2415	0	32
BRATONCI	10115639	731	645	0	82
DOKLEŽOVJE	10115728	923	715	13	186
GANČANI	10115833	1033	820	0	210
IŽAKOVCI	10115973	820	694	0	122
LIPA	10116180	619	548	0	69
LIPOVCI	10126524	1117	986	0	121
MELINCI	10116309	851	712	0	130
<b>SKUPAJ:</b>		<b>8543</b>	<b>7535</b>	<b>13</b>	<b>952</b>

Opomba:

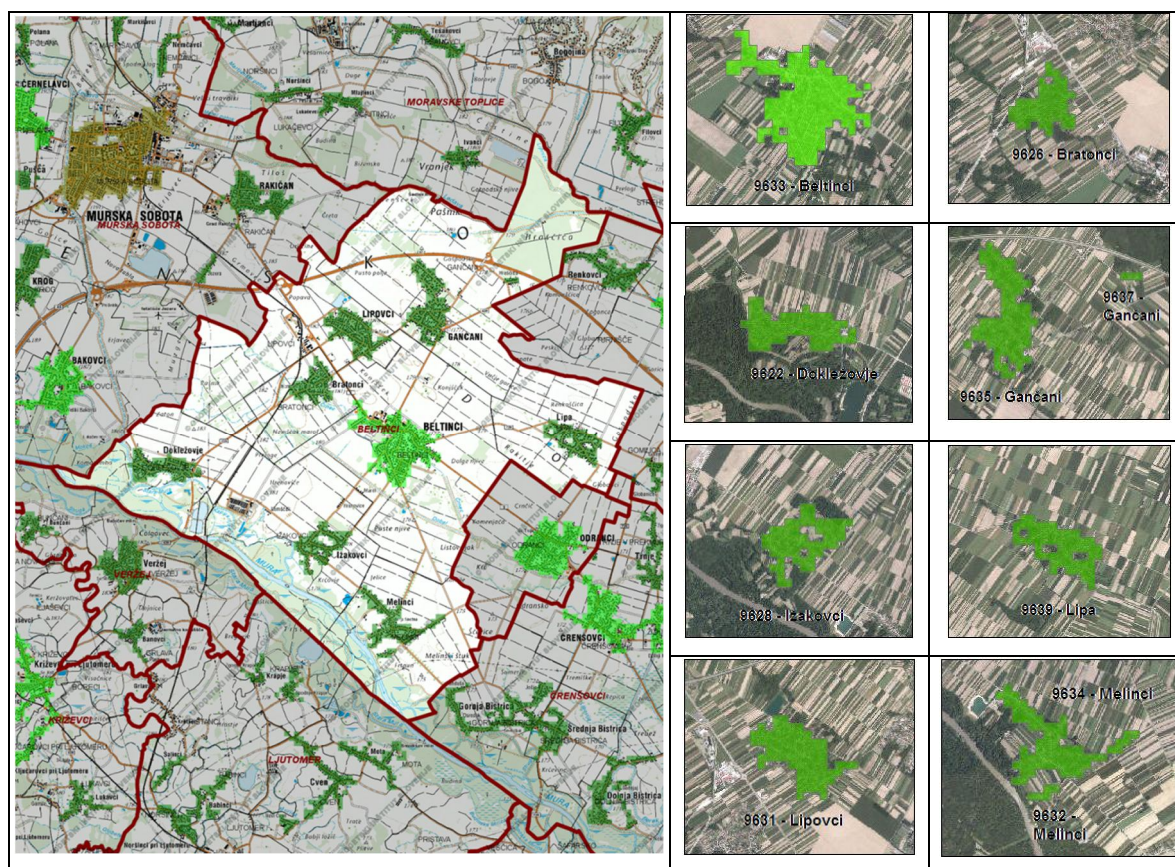
- Število prebivalcev je število prebivalcev s prijavljenih stalnim bivališčem po podatkovni bazi CRP – pridobljeno 6.1.2016
- Za 43 prebivalcev se ne da opredeliti načina javne službe - gre za prebivalce stalno v praznih stanovanjskih hišah (živijo drugje).

V naselju Beltinci je na javno kanalizacijo priključena večina prebivalcev. V tem naselju na javno kanalizacijo v glavnem niso priključeni tisti prebivalci v objektih, ki jih kanalizacija ne dosega (del Ravenske, stavba v Fazaneriji) ali pa je izvedba kanalizacijskega priključka na javno kanalizacijo tehnično otežena. V ostalih naseljih je delež priključenih prebivalcev manjši, saj v teh naseljih priključevanje na novo zgrajeno kanalizacijo, ki se je pričelo v oktobru 2013, še poteka.

## 1.5. PODATKI O OBMOČJIH POSELITVE – AGLOMERACIJAH V OBČINI, KJER SE IZVAJA JAVNA SLUŽBA

Z državnim Operativnim programom odvajanja in čiščenja komunalne odpadne vode (noveliran za obdobje od leta 2005 do leta 2017) so za celotno državo opredeljena območja poselitve – aglomeracije. Aglomeracije predstavljajo območja naselij ali delov naselij, ki jih je treba glede na poseljenost, gostoto poselitev (PE skupaj/ha) in posebne zahteve (vodovarstvena območja, prispevna območja, zaščitena območja) opremiti z javno kanalizacijo.

V naseljih občine Beltinci je z državnim operativnim programom določenih 10 aglomeracij. Poimenovane so po naselju, na območju katerega ležijo in ki so prikazane na sliki 2. Dve aglomeraciji sta določeni v naselju Gančani, to sta 9635-Gančani in 9637-Gančani (Hraščica), in v naselju Melinci, to sta 9634-Melinci in 9632-Melinci (Štrigova). Ostala naselja imajo vsaka na svojem območju določeno po eno aglomeracijo.



**Slika 2: Aglomeracije na območju občine Beltinci**

Glede zahteve državnega operativnega programa velja, da morajo biti aglomeracije 9633-Beltinci, 9631-Lipovci, 9622-Dokležovje, 9626-Bratonci, 9637-Gančani (Hraščica) opremljene z javno kanalizacijo z zagotovljenim ustreznim čiščenjem komunalne odpadne

vode za najmanj 95 % celotne obremenitve (PE) s komunalno vodo iz območja do 31.12.2015. Preostalih 5 % je namenjeno tistim objektom, katerih priključevanje na javno kanalizacijo bi bilo zaradi tehničnih ali drugih ovir ekonomsko neupravičeno.

Za aglomeracije 9635-Gančani, 9634-Melinci, 9628-Ižakovci, 9639-Lipa in 9632-Melinci (Štigova) operativni program zahteva ustrezno ureditev odvajanja in čiščenja komunalne odpadne vode do 31.12.2017. Za ustrezno ureditev velja izgradnja javne kanalizacije z zagotovljenim ustreznim čiščenjem komunalne odpadne vode, če je tehnično-tehnološko in ekonomsko upravičena. Ciljna stopnja opremljenosti aglomeracije s kanalizacijo ni določena. Za posamezne objekte v delu aglomeracije, ki ne bodo opremljeni z javno kanalizacijo, velja zahteva za odvajanje in čiščenje komunalne odpadne vode v mali komunalni čistilni napravi.

Občina Beltinci je zahteve iz državnega operativnega programa že izpolnila, saj so vse aglomeracije na njenem območju že ustrezno opremljene z javno kanalizacijo, ki se zaključuje s čistilno napravo Melinci, katera zagotavlja terciarno čiščenje odpadne vode.

Delež obremenitve aglomeracije s komunalno odpadno vodo v PE, odveden v letu 2015 v javno kanalizacijo, je prikazan v tabeli 5.

**Tabela 5: Delež priključene obremenitve aglomeracij na javni kanalizacijo v aglomeracijah – podatek za leto 2015**

ID in ime aglomeracije	Celotna obremenitev aglomeracije s komunalno odpadno vodo [PE]	Delež celotne obremenitve aglomeracije s komunalno odpadno vodo, za katerega je javna kanalizacija z ČN zgrajena (%)	Delež celotne obremenitve aglomeracije s komunalno odpadno vodo, ki priključena na javno kanalizacijo z ustrežno ČN vode [%]
9633 – Beltinci	2766	99,94	98,88
9626 - Bratonci	759	100	85,32
9622 - Dokležovje	973	100	75,92
9635 – Gančani	965	100	79,01
9637 – Gančani (Hraščica)	51	100	88,24
9628 - Ižakovci	766	100	85,07
9639 - Lipa	629	100	88,05
9631 - Lipovci	1111	100	87,76
9634 – Melinci	803	100	83,85
9632 – Melinci (Štigova)	45	100	88,89

Opomba:

- Celotna obremenitev aglomeracije s komunalno odpadno vodo predstavlja obremenitev aglomeracije s komunalno vodo v PE iz gospodinjstev in iz dejavnosti.

## 2.0 PODATKI O INFRASTRUKTURI IN OSNOVNIH SREDSTVIH, NAMENJENIH IZVAJANJU JAVNE SLUŽBE

### 2.1. PODATKI O JAVNEM KANALIZACIJSKEM OMREŽJU

Obstoječe javno kanalizacijsko omrežje na območju občine Beltinci, ki je v upravljanju Komune Beltinci d.o.o., sestavlja skupno 82.849 m primarnega in sekundarnega omrežja.

Celotno kanalizacijsko omrežje je povezano v en hidravlično samostojni sistem kanalizacijskega omrežja z iztokom na čistilno napravo Melinci.

Kanalizacijsko omrežje obsega 64.840 m gravitacijske kanalizacije, 18.009 m tlačne kanalizacije, 21 črpališč odpadne vode, 3 razbremenilnike in 1 zadrževalni bazen.

Najstarejši del kanalizacijskega omrežja predstavljajo betonski kanali, zgrajeni leta 1984 v naselju Beltinci, medtem ko novejši del kanalizacijskega omrežja predstavlja omrežje v ostalih naseljih, ki je bilo izgrajeno v letu 2013. Starejši del kanalizacijskega omrežja v samem naselju Beltinci je izveden kot mešan sistem fekalne in meteorne vode, novejši del pa je izveden v ločenem fekalnem sistemu.

**Tabela 6: Dolžina mešanega in ločenega javnega kanalizacijskega omrežja**

Občina	Dolžina mešanega kanalizacijskega sistema [m]	Dolžina ločenega kanalizacijskega sistema [m]	Skupaj [m]
Beltinci	17.486	65.363	82.849

V spodnji tabeli je informativno podan pregled o materialu, profilu in dolžinah cevi, ki gradijo kanalizacijsko omrežje.

**Tabela 7: Profil in dolžine cevi kanalizacijskega omrežja glede na material cevi**

Vrsta materiala cevi	Profil cevi	Dolžina cevi [m]
Polipropilen	200	39.038
	250	3.709
	300	3.064
	500	1.161
Polietilen – tlačna kanalizacija	125	1.553
	160	7.626
	225	3.668
	315	5.162
Beton	1500	356
	1200	26
	Še v ugotavljanju	16.486
PVC	200	1.000
<b>SKUPAJ:</b>		<b>82.849</b>

Medtem, ko so podatki za odseke kanalizacijskega omrežja, ki so bili zgrajeni v zadnjih letih, praviloma zajeti, pa to ne velja za starejše odseke kanalizacijskega omrežja v naselju Beltinci. Zato bo v programskem obdobju potrebno izvesti pregled stanja na terenu za pridobitev manjkajočih podatkov, tako glede dolžine, profila in materiala

Na kanalizacijskem omrežju obratuje 21 črpališč za prečrpavanje odpadne vode, ki so zgrajena kot armirano- betonski objekti. Črpališča so avtomatizirana, avtonomna in daljinsko vodena. Podatki o črpališčih so podani v tabeli 8.

**Tabela 8: Črpališča odpadne vode na javnem kanalizacijskem omrežju**

Zap. št.	Črpališče	Število črpalk	Moč motorja [kW]	Kapaciteta prečrpavanja [L/s]	Višina črpanja [mvs]
1	Bratonci - Č1BR	2	1,9	2,59	3,38
2	Bratonci - Č2BR	2	3,7	6,35	8,1
3	Bratonci - Č3BR	2	1,9	0,42	2,31
4	Lipovci - Č1LV	2	7,5	15,37	9,74
5	Gančani - Č1G	2	11,8	25,79	14,17
6	Gančani - Č2G	2	1,9	6,65	4,03
7	Gančani - Č3G	2	1,9	2,98	4,53
8	Gančani - Č4G	2	1,9	0,58	4,59
9	Lipa - Č1L	2	11,8	6,51	14,17
10	Beltinci - ČTV-1	3	24	75,76	11,25
11	Beltinci - ČTV-2	3	62	75,76	26,75
12	Dokležovje - Č1D	2	2,4	3,37	3,95
13	Dokležovje - Č2D	2	3,1	7,07	10,27
14	Č1I	2	2,4	7,19	5,74
15	Č2I	2	2,4	9,82	3,62
16	Č3I	2	2,4	11,23	3,55
17	Č4I	2	5,5	13,75	8,72
18	Č5I	2	1,3	0,77	2,41
19	Č1M	2	1,3	0,22	1,82
20	Č2M	2	5,5	21,08	6,03
21	Č3M	2	1,3	0,54	2,34

## 2.2. KOMUNALNE ČISTILNE NAPRAVE V UPRAVLJANJU

Celotno kanalizacijsko omrežje občine Beltinci se steka na čistilno napravo Melinci, ki je zmogljivosti 15.000 PE. Zgrajena je bila v letu 2013. Po končanem poskusnem obratovanju je bila v aprilu 2015 predana v upravljanje Komuni Beltinci d.o.o..

**Tabela 9: Komunalna čistilna naprava Melinci v upravljanju**

Občina	ID čistilne naprave	X	Y
Beltinci	307	158203	595396

Lokacija čistilne naprave Melinci je ob levem bregu Mure, JZ od naselja Melinci. Očiščena odpadna voda odteka v reko Muro.



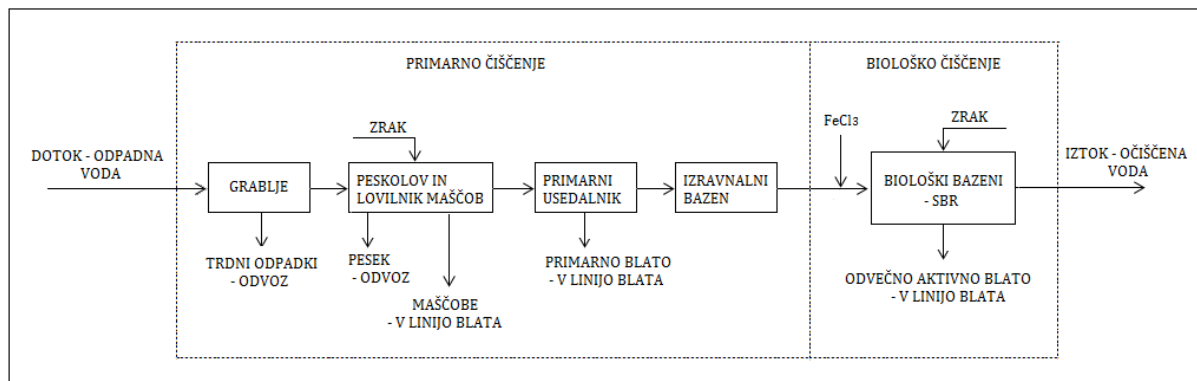
**Slika 3: Čistilna naprava Melinci**

Čistilna naprava Melinci je zgrajena je za primarno, sekundarno in terciarno stopnjo čiščenja odpadne vode. Zasnovana je po principu mehansko biološkega čiščenja odpadne vode z SBR tehnologijo, ki deluje po principu zaporednih faz procesov v ciklu: polnjenje, prezračevanje, mešanje, usedanje in praznjenje. Tehnologija čistilne naprave vključuje tudi obdelavo presežnega blata, ki nastaja v procesu čiščenju odpadne vode.

**Linija čiščenja odpadne vode** sestoji iz naslednjih tehnoloških sklopov čiščenja:

1. primarno mehansko stopnjo čiščenja – ki poteka na finih grabljah, peskolovu z lovilnikom maščob in primarnem usedalniku za izločanje težje suspendiranih delcev .
2. biološko stopnjo čiščenja – ki poteka v treh SBR bazenih vsak kapacitete 1400 m<sup>3</sup>. V biološki stopnji poteka tudi terciarno čiščenje (odstranjevanje dušikovih in fosforjevih

snovi). Za boljše odstranjevanje fosforja je dodatno vključeno kemično obarjanje fosforja s pomočjo feriklorida.

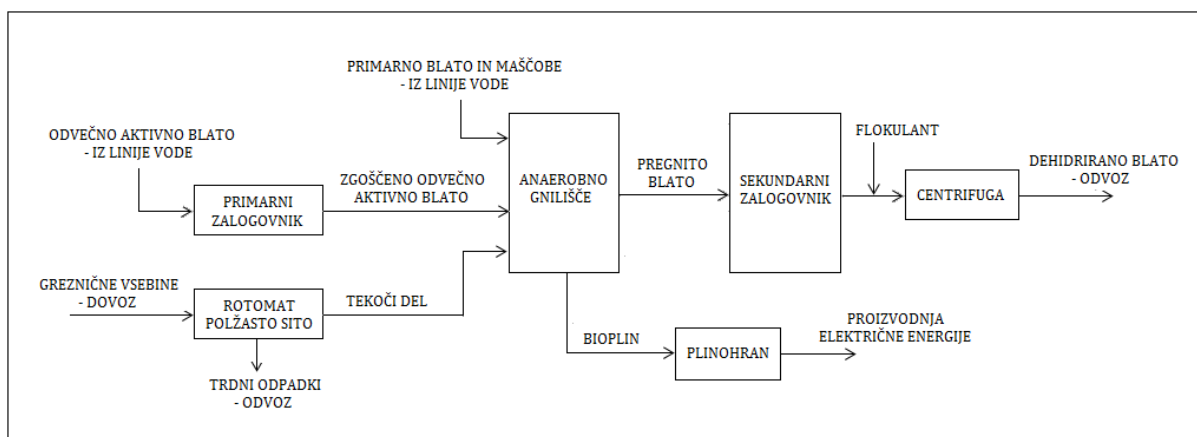


Slika 4: Poenostavljena shema linije vode na ČN Melinci

**Linija obdelave blata** je namenjena obdelavi maščob in blata, ki se izloči oziroma nastaja v procesu čiščenja odpadne vode na čistilni napravi ter tudi obdelavi pripeljanih grezničnih gošč. Za sprejem grezničnih gošč, ki se pripeljejo s cisternami, je v sklopu linije blata posebej urejen objekt z mestom za sprejem, kjer se greznične gošče iz pripeljanih cistern praznijo skozi napravo za izločanje trdnih odpadkov in nato obdelajo v gnilišču.

Linija obdelave blata obsega:

1. primarno gravitacijsko zgoščanje odvečnega biološkega blata iz SBR bazenov, ki poteka v primarnem zgoščevalniku kapacitete 200 m<sup>3</sup>,
2. anaerobno obdelavo blata v mezofilnem gnilišču kapacitete 1000 m<sup>3</sup>,
3. sekundarno gravitacijsko zgoščanje pregnitega blata, ki poteka v sekundarnem zgoščevalniku s kapaciteto 1000 m<sup>3</sup>,
4. stojno zgoščanje pregnitega blata – dehidracija, ki se izvaja s pomočjo centrifuge, na katero se vodi zgoščeno pregnito blato iz sekundarnega zalogovnika.



Slika 5: Poenostavljena shema linije blata na ČN Melinci

Doseženi povprečni letni učinki čiščenja odpadne vode na čistilni napravi Melinci v letu 2015 so prikazani v tabeli 10. Podatki so povzeti iz poročila o obratovalnem monitoringu za leto 2015, ki ga je podal pooblaščen izvajalec monitoringa.

**Tabela 10: Doseženi učinki čiščenja odpadne vode na ČN Melinci v letu 2015**

Leto za katero veljajo podatki	Letna količina čiščenja odplake (m <sup>3</sup> /leto)	Učinek čiščenja po KPK (%) Normativ: 80 %	Učinek čiščenja po BPK <sub>5</sub> (%) Normativ: 90 %	Učinek čiščenja po celotnem fosforju (%)	Učinek čiščenja po celotnem dušiku (%)
2015	907.900	94,52	97,23	90,23	91,16

*Opombe:*

- *KPK – kemijska potreba po kisiku – je merilo za organsko onesnaženje odpadne vode. S KPK določimo vse organske snovi, ne moremo pa ločiti med biološko razgradljivimi in biološko inertnimi organskimi snovmi.*
- *BPK – biokemijska potreba po kisiku merilo za onesnaženje odpadnih voda z biološko razgradljivimi organskimi snovmi. Z BPK določimo onesnaženje z množino kisika, ki je potrebna za oksidacijo*

### **2.3 PODATKI O CESTNO MOTORNIH VOZILIH IN OPREMI ZA PREVZEM IN PREVOZ KOMUNALNE ODPADNE VODE TER BLATA IZ GREZNIC IN MALIH IN DRUGIH KOMUNALNIH ČISTILNIH NAPRAV**

V Komuni Beltinci d.o.o. ne razpolagamo s cestno motornimi vozili za prevzem in prevoz komunalne odpadne vode in blata iz greznic, malih in drugih komunalnih čistilnih naprav. Za izvajanje tovrstnih del, kot tudi za čiščenja kanalov, revizijskih jaškov, črpališč, ipd., imamo vzpostavljen pogodbeni odnos s Komunalo d.o.o. Murska Sobota, ki razpolaga z ustreznimi cestno motornimi vozili, opremo in kadrom.

### **2.4 PODATKI O DELOVNIH MESTIH, KI SO NAMENJENA IZVAJANJU NALOG POVEZANIH Z IZVAJANJEM JAVNE SLUŽBE**

Na dejavnosti odvajanje in čiščenje odpadnih voda sta neposredno zaposlena 2 vzdrževalca, ki s svojim delom skrbita za tekoče obratovanje in vzdrževanje kanalizacijskega sistema. Vključena je tudi strokovna delavka, ki je sistematizirana v enoti kontrole kakovosti, ki v okviru delovnega mesta izvaja strokovne naloge, vezane na celotno področje izvajanja javne službe odvajanja in čiščenja odpadne komunalne vode. Prav tako so za učinkovito izvajanje javne službe vključeni tudi drugi delavci v okviru pristojnosti delovnega mesta.

V programskem obdobju novih zaposlitev na dejavnosti ne načrtujemo.

## 2.5 PODATKI O DRUGIH OSNOVNIH SREDSTVIH, NAMENJENIH IZVAJANJU JAVNE SLUŽBE

Dejavnost čiščenja komunalnih odpadnih voda se izvaja v prostorih in z opremo, ki je večinoma v lasti Občine Beltinci.

Pri izvajanju javne službe razpolagamo z naslednjimi osnovnimi sredstvi v lasti podjetja:

Zap. št.	Vrsta osnovnega sredstva	Količina
1	Tovorno vozilo Peugeot	1
2	Naprava za merjenje plinov Dreager	1
3	Analizator vlage Kern	1
4	Traktorska kosilnica	1
5	Kosilnica Husqvarna	1
6	Motorna kosa	1
7	Potopne črpalke Pedrollo	1
8	Osebni računalnik	1
9	Trinožnik za dvigovanje črpalk	1
10	Visokotlačni čistilnik	1
11	Kontejner 5 m <sup>3</sup>	1
12	Zabojnik 1100 L	1
13	Varilni aparat	1
14	Tiskalnik	1
15	Drobno ročno orodje	

V času veljavnosti programa predvidevamo, da se bo za potrebe izvajanja javne službe nabavljalo drobno orodje in manjša osnovna sredstva glede na ugotovljene potrebe za izvajanje dejavnosti ter varstva pri delu.

V podjetju se zavzemamo za nabavo opreme za snemanje kanalizacije, kar bi omogočalo ugotavljanje napak na kanalih javne kanalizacije.

### 3.0 IZVAJANJE JAVNE SLUŽBE

#### 3.1 NAČIN IZVAJANJA JAVNE SLUŽBE V POSAMEZNIH STAVBAH IN PREDVIDENE SPREMEMBE V ČASU VELJAVNOSTI PROGRAMA

Način izvajanja javne službe v posameznih stavbah na območju občine Beltinci ob koncu leta 2015 je prikazan v tabeli 11 .

**Tabela 11:** Način izvajanja javne službe v posameznih stavbah konec leta 2015.

Naselje	Število stavb, priključene na kanalizacijo	Število stavb, priključene na greznice ali MKČN	Skupaj število stavb, za katere se izvaja javna služba
Beltinci	731	19	750
Bratonci	182	44	226
Dokležovje	199	85	284
Gančani	233	93	326
Ižakovci	178	57	235
Lipa	161	41	202
Lipovci	285	60	345
Melinci	185	59	244
<b>Skupaj :</b>	<b>2154 (82,5 %)</b>	<b>458 (17,5 %)</b>	<b>2612 (100,0 %)</b>

V času veljavnosti bo prišlo do sprememb iz naslova števila priključenih objektov na javno kanalizacijo. Na območju naselij z novo zgrajeno kanalizacijo pričakujemo nova priključevanja na javno kanalizacijo posameznih obstoječih objektov, katerih lastniki še niso zagotovili priključitve objekta na javno kanalizacijo. S tem pričakujemo povečanje števila priključenih objektov na javno kanalizacijo.

#### 3.2 NAČRT VZDRŽEVANJA IN ČIŠČENJA JAVNE KANALIZACIJE:

<b>1. Redno vzdrževanje kanalov javne kanalizacije:</b>
- izvajanje redne kontrole stanja kanalov, ki obsega obhode in preglede za ugotavljanje sprememb na kanalskem omrežju (stanje revizijskih jaškov in pokrovov, površinski posedki na trasi kanala, zastajanje vode v kanalu ali zamašitve, kontrola loput, rešetk, pojav kanalskih voda izven kanala, pojav tujih voda v kanalu...) – tekoče preko celega leta
- odprava nepravilnosti na kanalih (popravljanje lege pokrovov, čiščenje, manjša popravila in obnove) – po potrebi
- strojno čiščenje in prebijanje kanalov – po potrebi
- snemanje kanalov za ugotavljanje napak na kanalu – po potrebi
- deratizacija – 2x letno

<b>2. Redno vzdrževanje objektov na omrežju javne kanalizacije:</b>
- kontrola delovanja črpališč odpadne vode preko nadzornega sistema – vsakodnevno
- kontrolni pregledi elektro opreme črpališč odpadne vode – najmanj 4x letno
- redni kontrolni pregled jaškov črpališč za ugotavljanje stanje opreme in usedlin in plavin v jašku – najmanj 2 x letno
- odprava evidentiranih okvar in napak v delovanju črpališča ob evidentiranih, vključno z dvigom črpalke iz črpališča in čiščenjem hidravličnega dela črpalke – po potrebi
- čiščenje jaškov črpališč - izpiranje sten in opreme v jaških pod visokim tlakom in izčrpavanje usedlin z odvozom na čistilno napravo – najmanj 1x letno
- kontrolni pregledi zadrževalnega bazena (stanje usedlin v bazenu, delovanje grabelj, delovanje dušilke, razbremenilnika) s izvedbo tekočih vzdrževalnih del (tekoča izpiranja sten bazena, urejanje in čiščenje okolice, odstranjevanje odpadkov iz kontejnerja na izmetu iz grabelj, manjša popravila in obnove) – najmanj 3x tedensko, obvezno po vsakem deževju
<b>3. Redno vzdrževanje čistilne naprave</b>
- nadzor delovanja celotne čistilne naprave na nadzornem sistemu– vsakodnevno
- obhodi in kontrola delovanja in onesnaženosti grabelj, peskolova, lovilca maščob, črpalk, mešal, drugih tehnoloških naprav in odpravljanje ugotovljenih problemov med obratovanjem glede na možne vzroke v skladu z poslovníkom – vsakodnevno
- kontrola kisikovih sond s prenosnim merilnikom in po potrebi kalibracija – 1x letno,
- čiščenje in odstranjevanje listja s površine vode, predvsem v jesenskem času oziroma po potrebi
- urejanje in čiščenje zunanjih površin čistilne naprave – kot je potrebno
- deratizacija – 2x letno
- vzdrževanje tehnoloških naprav in elektroinstalacij in elektro opreme - se izvaja v skladu z navodili dobaviteljev naprav in opreme
- redni letni servisi opreme in naprav: <ul style="list-style-type: none"><li>o puhal – glede na št. obratovalnih ure,</li><li>o generatorja – glede na število obratovalnih ur,</li><li>o kompresorske postaje – 1x letno,</li><li>o požarne zaščite – 4x letno,</li><li>o vzdrževanje Ex-opreme – 1x letno,</li><li>o redna čiščenja in letni pregledi dimnikov – 1-2x letno,</li><li>o servis kotlovnice – 1x letno.</li></ul>

Sredstva za investicijsko vzdrževanje, obnove, rekonstrukcije in novogradnje zagotavlja občina iz sredstev proračuna tekočega leta (omrežnina).

### **3.3 OPIS SISTEMA ZA ZAZNAVANJE IZREDNIH DOGODKOV IN NAPAK NA DELOVANJU KANALIZACIJSKIH SISTEMOV IN ČISTILNIH NAPRAV**

V primeru napak ali okvar na črpališčih in čistilni napravi Melinci prejme zaposleni preko nadzornega sistema SMS sporočilo, ki preveri stanje s povezavo v sistem ali neposredno na terenu. Na osnovi ugotovitev se organizira intervencija, popravilo ali drugo ustrezno ukrepanje. Napake in njihovo odpravljanje se vpisuje v obratovalne dnevnikе objektov.

### **3.4 OPIS SISTEMA ZA ODPRAVLJANJE NAPAK V DELOVANJU KANALIZACIJSKEGA SISTEMA**

Na podlagi zaznavanja izrednih dogodkov in napak v delovanju javnega kanalizacijskega sistema z nadzornim sistemom, ter fizičnih pregledov delovanja objektov na kanalizacijskem sistemu, manjše napake odpravljajo naši delavci v podjetju, v primeru večjih okvar in napak, nam le te odpravljajo ustrezno usposobljeni pogodbeni izvajalci. V primeru, da gre za posege investicijskega vzdrževanja, se izvedba del uskladi z lastnikom infrastrukture.

### **3.5 UKREPI ZA ZMANJŠEVANJE KOLIČIN PADAVINSKE ODPADNE VODE**

Za zmanjševanje količin padavinske vode, ki se odvaja v javno kanalizacijo, bomo v obdobju programa izvajali naslednje ukrepe:

- pri izdaji projektnih pogojev, soglasij za priključitev na javno kanalizacijo opredelili, da padavinsko vodo ni dovoljeno odvajati v javno kanalizacijo (ponikanje),
- kontrolirali nelegalne priključke padavinskih odpadnih voda,
- kontrolirali dotok na čistilno napravo in za izboljšanje nadzora dotoka voda iz mešanega sistema v zadrževalni bazen, bazen opremili z merilnikom nivoja vode,
- začeli z vzpostavljanjem evidence streh in površin, iz katerih se padavinska voda odvaja v javno kanalizacijo,
- uporabnikom na območju mešanega sistema priporočali izvedbo ponikovanja oziroma lovljenje in uporabo deževnice s streh objektov za zalivanje, pranja površin, sanitarne namene,
- v okviru možnosti izvajali investicijsko vzdrževanje v smislu ločevanja meteornih in fekalnih voda na območju mešanega sistema kanalizacije (ceste, javne površine, javni objekti).

### **3.6 NAČRT IZVAJANJA JAVNE SLUŽBE ZA OBJEKTE, KI SO PRIKLJUČENI NA JAVNO KANALIZACIJO**

V programskem obdobju bomo izvajali predvsem naslednje naloge:

- skrbeli bomo za redno obratovanje in vzdrževanje naprav in objektov javne kanalizacije,
- predlagali sanacije posameznih odsekov javne kanalizacije,
- skrbeli za razvoj in dograditve novih odsekov javne kanalizacije,
- na področju kanalizacijskih priključkov bomo:
  - o svetovali lastnikom objektov, ki imajo možnost priključitve na javno kanalizacijo, glede izvedbe priključitve in ukinitve greznice,
  - o izvajali nadzor nad priključevanjem,
  - o kontrolirali obstoječe priključke na javno kanalizacijo,
- tekoče novelirali podatke o objektih in napravah javne kanalizacije ter priključkih uporabnikov na javno kanalizacijo.

### **3.7 NAČRT IZVAJANJA JAVNE SLUŽBE ZA OBJEKTE, IZ KATERIH SE KOMUNALNA ODPADNA VODA ODVAJA V NEPRETOČNE, OBSTOJEČE IN MALE KOMUNALNE ČISTILNE NAPRAVE**

Greznice bomo praznili tekom celega leta po planu, razen ko zaradi vremenskih razmer izvajanje po planu ne bo mogoče. Interventno praznjenje bo ob normalnih vremenskih pogojih zagotovljeno celo leto. Ker ne razpolagamo z vozili, bomo praznjenje izvajali s pomočjo zunanjega pogodbenega izvajalca.

Na območju občine Beltinci imamo le eno malo komunalna čistilna naprava z zmogljivostjo manjšo od 50 PE, za katero bomo prevzem blata izvajali v skladu z navodili za obratovanje male komunalne čistilne naprave, vendar najmanj enkrat na tri leta. Pri prevzemu blata mora biti navzoč upravljavec male komunalne čistilne naprave, da pove, koliko blata se lahko odpelje.

Časovni načrt:

- Praznjenje obstoječih greznic najmanj enkrat na tri leta.
- Praznjenje nepretočnih greznic najmanj enkrat letno oz. po potrebi.
- Prevzem blata iz MKČN < 50 PE najmanj enkrat na tri leta oz. po potrebi.

Prevzeta vsebina iz greznic in malih komunalnih čistilnih naprav bo prepeljana na čistilno napravo Melinci, kjer bodo tudi obdelana.

Prizadevali si bomo z ekonomskimi in tehničnimi ukrepi za intenzivno priključevanje na javno kanalizacijo uporabnikov, ki so priključeni na greznice.

### **3.8 NAČRT IZVAJANJA JAVNE SLUŽBE ZA OBJEKTE, IZ KATERIH SE KOMUNALNA ODPADNA VODA ODVAJA V MALE KOMUNALNE ČISTILNE NAPRAVE IZ PETEGA ODSTAVSTAVKA 21. ČLENA UREDBE O ODVAJANJU IN ČIŠČENJU KOMUNALNE ODPADNE VODE**

Na območju občine Beltinci ni malih komunalnih čistilnih naprav z zmogljivostjo, enako ali večjo od 50 PE, za katere se mora v skladu z 21. členom uredbe o odvajanju in čiščenju komunalne odpadne vode zagotavljati prevzem blata s storitvami javne službe.

### **3.9 NAČIN OBVEŠČANJA UPORABNIKOV JAVNE SLUŽBE**

Uporabnike storitve javne službe odvajanja in čiščenja odpadne in padavinske vode bomo obveščali o pogojih ter jih seznanjali z novostmi preko obvestil na položnicah za naše storitve, internetne strani, lokalnega občinskega časopisa ter lokalne televizije, kakor tudi osebo po telefonu, naslovljenimi obvestili in drugimi načini.

### **3.10 NAČIN ZAGOTAVLJANJA OBDELAVE BLATA**

V sklopu čistilne naprave Melinci je za obdelavo blata, ki nastaja pri čiščenju odpadne komunalne vode zgrajeno gnilišče, v katerem se anaerobno do bioplina obdelujejo naslednje vrste odpadkov:

- maščobe in olja, ki se izločijo v lovilniku maščob,
- primarno (surovo) blato, ki se izloči v primarnem usedalniku,
- presežno sekundarno blato iz biološkega čiščenja odpadne vode v SBR – bazenih.

V gnilišču se obdelajo tudi vsebine greznic in blata iz malih komunalnih čistilnih naprav, ki se na čistilno napravo pripeljejo z avtocisternami. Pregnito blato iz gnilišča se nadalje dehidrira na centrifugi in nato oddaja pooblaščenemu prevzemniku.

### **3.11 NAČRT IZVAJANJA POSEBNIH STORITEV Z UPORABO JAVNE INFRASTRUKTURE**

V občini Beltinci trenutno ne izvajamo posebnih storitev odvajanja in čiščenja odpadne vode z uporabo javne infrastrukture.

---

Datum: November 2016

**KOMUNA**  
JAVNO KOMUNALNO PODJETJE  
BELTINCI d.o.o.

Žig in podpis odgovorne osebe:  
Janez SENICA, univ.dipl.ekon.  
v.d. direktor Komuna Beltinci d.o.o.

